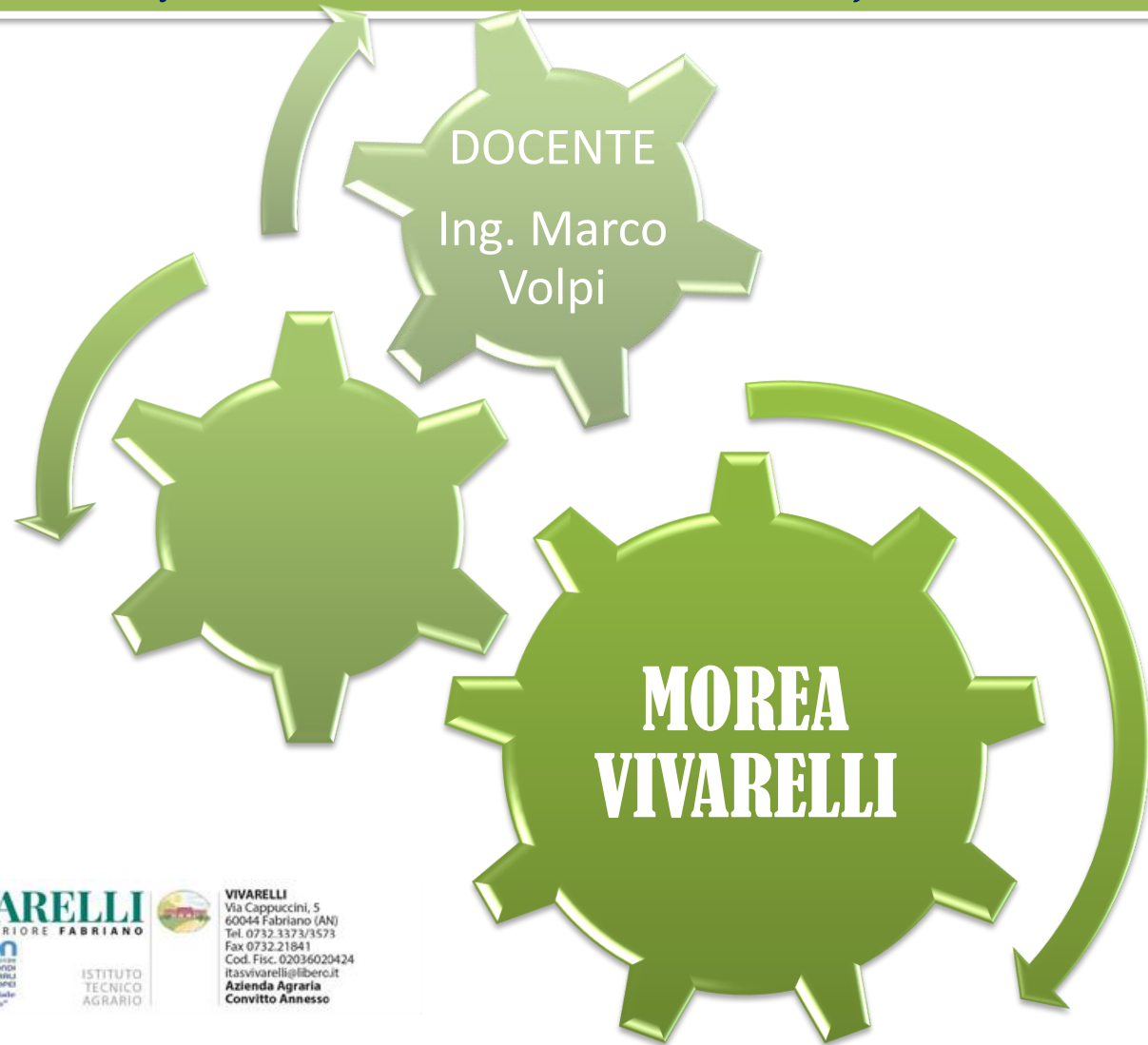


MODULO PROVA DI EVACUAZIONE

INFORMAZIONE AGLI STUDENTI E DOCENTI (Art. 37 D.Lgs. 9 aprile 2008, n. 81 e s.m.i.)



[Documento di riferimento](#) – PIANO DI EMERGENZA E DI EVACUAZIONE (DA TENERE PRESSO LA SCUOLA-OGNI SCUOLA IL SUO)

Informazione ai coordinatori

- Incontro specifico (quello di oggi)

Informazione ai docenti di classe

- Coordinatori di plesso

Informazione ai Collaboratori scolastici

- Coordinatori di plesso

Informazione agli studenti

- Docente referente della classe

AI DOCENTI DI CLASSE

- Come si riconosce il segnale di evacuazione
- Quali sono i documenti da avere e compilare alla fine dell'evacuazione sul punto di raccolta
- Che devono far conoscere il segnale di evacuazione agli studenti, i comportamenti che devono mettere in atto (in caso di terremoto o di incendio) ed il percorso di evacuazione fino al punto di raccolta

Chi: Il coordinatore della sede

AGLI STUDENTI

- Comunicare il segnale di evacuazione
- Comunicare il percorso di esodo (anche provandolo prima della prova in modo autonomo)
- I comportamenti da tenere in base al tipo di emergenza

Chi: i coordinatori di classe

1. Avvisi con campanella, sirena o tromba (avvisatore acustico a gas)

SITUAZIONE	SEGNALE	RESPONSABILE ATTIVAZIONE	RESPONSABILE DISATTIVAZIONE
SEGNALE DI ALLARME TERREMOTO			
PRE – ALLARME (prova di evacuazione)	<u>CAMPANELLA INTERMITTENTE</u> 5 suoni lunghi ad intervalli di 2 secondi ⁽¹⁾	coordinatore emergenze	coordinatore emergenze
PRE - ALLARME (terremoto reale)	<u>SENSAZIONE FISICA</u> (nessuna segnalazione) ⁽¹⁾	//	//
<u>EVACUAZIONE GENERALE</u>	<u>SUONO PROLUNGATO</u> allarme antincendio se presente ⁽²⁾ , oppure campanella o avvisatore acustico (tromba da stadio)	coordinatore emergenze	coordinatore emergenze
FINE EMERGENZA	<u>VERBALE</u>	coordinatore emergenze	coordinatore emergenze
SEGNALE DI ALLARME INCENDIO ⁽²⁾			
<u>EVACUAZIONE GENERALE</u>	<u>SUONO PROLUNGATO</u> allarme antincendio se presente ⁽²⁾ , oppure campanella o avvisatore acustico (tromba da stadio)	- rilevazione automatica di incendio qualora presente ⁽³⁾ - chiunque ne venga a conoscenza attraverso i pulsanti manuali presenti nella scuola ⁽³⁾ - Coordinatore emergenze dalla centralina antincendio	coordinatore emergenze
FINE EMERGENZA	<u>VERBALE</u>	Coordinatore emergenze	coordinatore emergenze

⁽¹⁾ A questo segnale, bisognerà cercare riparo nei luoghi più prossimi, sotto i banchi o sotto pareti portanti/angoli tra pareti, architravi e vani delle porte. Dopo 30 secondi, verrà emesso un suono lungo/segnale continuo che indica di abbandonare immediatamente edificio.

⁽²⁾ In caso di incendio o qualsiasi altra emergenza che richieda un'evacuazione immediata dell'edificio, verrà emesso un suono lungo/segnale continuo che indica di iniziare l'esodo verso il luogo sicuro previsto, dopo aver messo in sicurezza il proprio ambiente.

SCHEDA C5 - RESPONSABILE DELL'EVACUAZIONE DELLA CLASSE - DOCENTE

All'inizio di ogni anno scolastico i coordinatori di classe devono:

- illustrare agli alunni il piano di emergenza e promuovere azioni di sensibilizzazione sulle problematiche derivanti dall'instaurarsi di una situazione di emergenza nell'ambito dell'edificio scolastico;
- informare gli alunni sulla necessità di una disciplinata osservanza delle procedure indicate nel piano di emergenza al fine di assicurare l'incolumità a se stessi ed agli altri;
- nominare gli alunni "apri fila e chiudi fila" e illustrare le modalità di esecuzione dei compiti loro affidati.
- ogni docente deve accertarsi quotidianamente che la sistemazione di banchi e zaini in ogni locale sia tale da non ostacolare l'esodo veloce;
- i docenti devono assicurarsi che il modulo di evacuazione sia presente nella propria classe, compilato (sede, classe, apri fila, chiudi fila, incaricati del soccorso ai compagni, elenco degli alunni) ed aggiornato nel corso dell'anno scolastico e ripristinato dopo ogni prova di evacuazione/emergenza.

All'insorgere di una emergenza:

- Contribuisce a mantenere la calma in tutta la classe in attesa che venga comunicato il motivo dell'emergenza.
- Si attiene alle procedure corrispondenti al tipo di emergenza che è stato segnalato.

Nel caso sia dato l'ordine di procedere all'esodo il personale docente che sta svolgendo lezione deve:

- condurre la classe sul luogo sicuro;
- intervenire prontamente laddove si dovessero determinare situazioni critiche dovute a condizioni di panico;
- controllare che gli alunni "apri fila" e "chiudi fila" eseguano correttamente i compiti loro assegnati;
- non utilizzare gli ascensori anche se funzionanti;
- portare con sé il modulo di evacuazione per effettuare un controllo delle presenze ad evacuazione avvenuta;
- Il modulo di evacuazione, in caso di divisione della classe per esigenze didattiche, deve essere in possesso di uno dei gruppi;
- I docenti di assistenza al servizio mensa, o il cui gruppo di alunni sia formato da ragazzi provenienti da più classi (ad esempio attività opzionali) devono essere in possesso del modulo di evacuazione, completo dell'elenco delle presenze: gli eventuali ospiti della classe devono essere quotidianamente registrati;
- una volta raggiunto il luogo sicuro l'accompagnatore fa pervenire al Coordinatore dell'emergenza o al suo delegato. il modulo di evacuazione accuratamente compilato. Copia di tale modulo (compilato l'elenco degli alunni) deve essere conservato in classe in posizione conosciuta da tutti i docenti, facilmente individuabile e prendibile in caso di evacuazione.
- Nel caso in cui le vie di esodo siano impedito dalle fiamme, l'insegnante deve mantenere la classe in aula, chiudere la porta, aprire le finestre, segnalare la presenza e attendere i soccorsi.

SCHEDA C6 - STUDENTI APRI-FILA CHIUDI-FILA / SOCCORSO

In ogni classe, sono individuati alcuni alunni a cui attribuire specifici incarichi, da eseguire sotto la diretta sorveglianza del docente.

Il modulo di evacuazione, presente in tutte le classi, riporta il nome degli incaricati ed i compiti ad essi assegnati e sarà aggiornato all'inizio di ogni anno scolastico e a seguito di esercitazioni o emergenze.

All'ordine di evacuazione dell'edificio:

- Mantengono la calma, seguono le procedure stabilite e le istruzioni del docente.
- Gli Apri-fila devono seguire il docente nella via di fuga stabilita, guidando i compagni alla propria area di raccolta
- I Chiudi-fila hanno il compito di verificare da ultimi la completa assenza di compagni nella classe evacuata e di chiudere la porta (una porta chiusa è segnale di classe vuota).
- Il nominativo degli alunni incaricati è indicato sui moduli di evacuazione delle classi.

E' necessario che vengano individuati in ogni classe Studenti per il Soccorso che hanno il compito di aiutare i disabili o persone ferite durante tutte le fasi dell'evacuazione.

SCHEDA C7- COMPITI DEGLI ALUNNI

Il modulo di evacuazione, presente nei registri di classe o esposto in classe, riporta il nome degli incaricati ed i compiti ad essi assegnati e sarà aggiornato all'inizio e in corso di ogni anno scolastico.

Nel caso venga dato l'ordine di procedere all'esodo gli alunni che si trovano in classe devono:

- interrompere immediatamente l'attività;
- tralasciare il recupero di oggetti personali (libri, cartelle, ecc.);
- mantenere un atteggiamento tale da non indurre al panico i propri compagni;
- seguire le indicazioni dell'insegnante che accompagnerà la classe per assicurare il rispetto delle precedenza;
- mantenere l'ordine e l'unità della classe durante e dopo l'esodo;
- disporsi in fila evitando grida e richiami (la fila sarà aperta dai due compagni designati come apri-fila e chiusa dai due chiudi-fila);
- camminare in modo sollecito, senza soste non preordinate e senza spingere i compagni;
- rimanere presso il luogo sicuro sino a quando l'insegnante non abbia preso nota del nome ed autorizzato lo spostamento in altro luogo;
- Nel caso venga dato l'ordine di procedere all'esodo **gli studenti che non si trovano in classe devono** seguire il percorso di evacuazione stabilito per l'ambiente in cui si trovano al momento dell'allarme.
- **Gruppi classe che dovessero trovarsi in ambienti diversi** devono seguire il percorso stabilito per gli ambienti in cui si trovano, la classe si ricongiungerà al punto di raccolta.
- **Gli alunni che al momento dell'allarme dovessero trovarsi separati dalla propria classe** devono unirsi alla classe più vicina, e giunti al punto di raccolta ricongiungersi alla propria classe.

SCHEDA D3 - NORME PER EMERGENZA SISMICA

ISTRUZIONI PER IL PERSONALE ADDETTO ALL'EMERGENZA

Ci si **attesti verso le pareti perimetrali, in attesa del termine** delle scosse

Una volta terminata la scossa attivare la procedura di evacuazione

ISTRUZIONI PER I PRESENTI IN CASO DI TERREMOTO:

- mantenere la calma
- interrompere ogni attività
- **ripararsi sotto a scrivanie/banchi/tavoli oppure cercare riparo nel vano di una porta inserita in un muro portante (quelli più spessi) o sotto una trave**
- non avvicinarsi alle finestre
- **tenersi lontani da scaffali o oggetti sospesi**
- **lasciare nel locale gli effetti personali**
- **attendere il termine delle scosse**
- **attendere l'ordine acustico di evacuazione che** verrà dato in relazione a quanto previsto al paragrafo C.3 a pag. 21 dal personale incaricato.
- **percorrere il percorso d'esodo assegnato** senza correre
- percorrere il percorso d'esodo assegnato senza correre. Con calma si inizia la fase di esodo: si lascia l'aula badando a controllare la percorribilità della via di evacuazione prevista e in particolare che le scale non abbiano subito danni.
- **raggiungere i punti di raccolta esterni** ⁽¹⁾
- aiutare le persone eventualmente in difficoltà

IN CASO DI EVACUAZIONE PER INCENDIO RICORDARSI DI:



Camminare chinati e di respirare tramite un fazzoletto, preferibilmente bagnato, nel caso vi sia presenza di fumo lungo il percorso di fuga



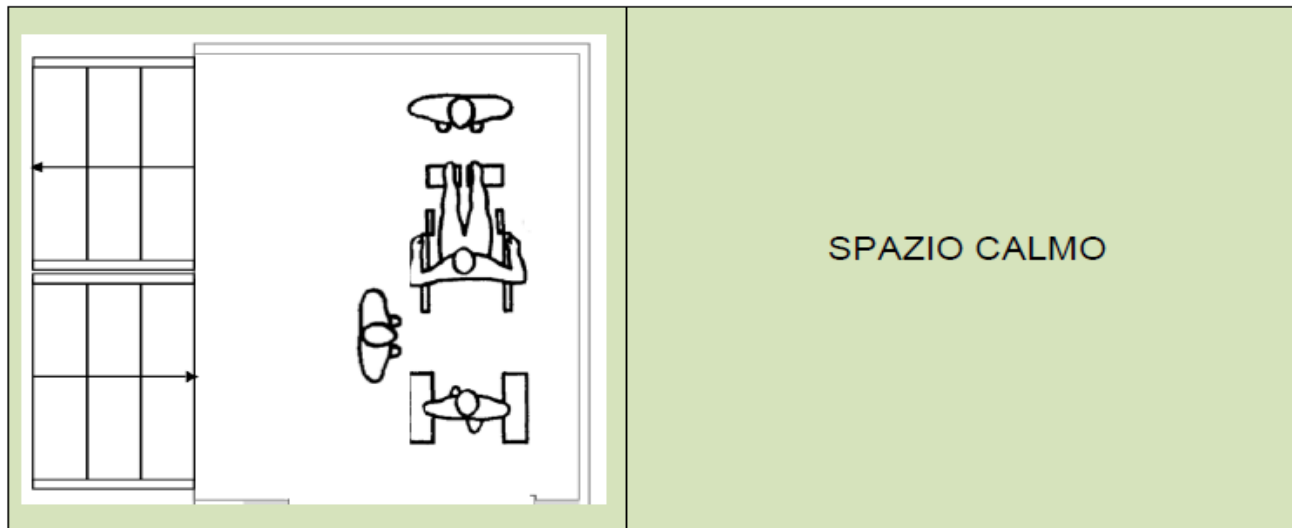
Se i corridoi e le vie di fuga non sono percorribili o sono invasi dal fumo, non uscire dalla classe, sigillare ogni fessura della porta, mediante abiti bagnati; segnalare la propria presenza dalle finestre.

(¹) Precedenze: a) quando due o più classi si trovano in prossimità di un'uscita (scale, porte di emergenza) avrà la precedenza la classe proveniente dal luogo più esposto al rischio e/o dal piano superiore; b) le persone con difficoltà motorie e i relativi aiuti dovranno dare la precedenza durante l'evacuazione dell'edificio agli altri utenti, per cui abbandoneranno il piano in coda al deflusso ordinario.

(²) Gli alunni con difficoltà motorie saranno accompagnati nella "zona calma" dall'insegnante di sostegno oppure, in assenza dell'insegnante di sostegno, da un collaboratore scolastico.

SCHEDA C11 - ASSISTENZA AI DISABILI

- Gli alunni con difficoltà motorie, anche temporanee, gli alunni portatori di handicap che potrebbero manifestare disagio e disorientamento in una situazione di pericolo, o comunque non prevista come una prova di evacuazione, sono assistiti nell'evacuazione, in coda alle classi del piano, dall'insegnante di sostegno, dal docente in compresenza, o dall'educatore, se presenti in classe, o da un collaboratore scolastico, se non impegnato in altre operazioni.
- Se la persona in difficoltà non può fare le scale, salvo disposizioni individualizzate, assistita dagli stessi adulti incaricati, minimo due accompagnatori, attenderà l'intervento dei soccorsi esterni, nello spazio calmo indicato nel piano di evacuazione;
- gli incaricati, se necessario, provvederanno allo spostamento degli occupanti disabili dal compartimento di primo innesco in un compartimento adiacente capace di contenerli e proteggerli fino a quando l'incendio non sia estinto o fino a che non si proceda ad una successiva evacuazione verso luogo sicuro.



Gli incaricati dell'assistenza ai disabili che dovranno segnalare la propria presenza e il luogo in cui si trovano in attesa di aiuti al Coordinatore dell'emergenza.

Il personale docente e non docente deve essere costantemente consapevole della presenza di alunni disabili nella propria area di competenza.

- Durante l'evacuazione gli eventuali insegnanti di sostegno e gli educatori curano le operazioni di sfollamento degli alunni disabili.

NOTE

Nel caso di presenza di disabili, deve intervenire la persona designata per l'assistenza di tali alunni. I docenti facenti parte della squadra di emergenza verranno immediatamente sostituiti nelle procedure di evacuazione della classe.

C 6 - Aree di raccolta

In caso di evacuazione dell'edificio scolastico per emergenza o prove di evacuazione il PUNTO DI RACCOLTA/RADUNO della popolazione scolastica è situato nel **PARCHEGGIO SCUOLA** in area opportunamente segnalata E MEGLIO INDICATA NELLE PLANIMETRIE ALLEGATE (**la zona scelta e condizionata dalle caratteristiche dell'ambiente esterno alla sede in esame**).

L'area di **raccolta fa capo ad un "luogo sicuro"** individuato tenendo conto delle diverse ipotesi di rischio. Solo in caso di **grave emergenza (ad esempio incendio di vaste proporzioni)** il Coordinatore dell'Emergenza è autorizzato a decidere di far raggiungere eventuali punti di raccolta alternativi.

REGOLE:

Il **Coordinatore dell'Emergenza è autorizzato a decidere l'evacuazione della** scuola e ad attivare l'allarme.

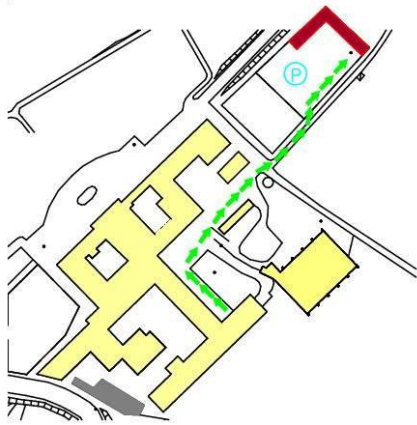
Tutto il personale, gli alunni, gli **esterni presenti nell'edificio, devono raggiungere l'Area di Raccolta a ciascuno assegnata.**

Le classi provenienti dai **diversi percorsi di evacuazione dell'edificio devono disporsi nelle aree assegnate.**

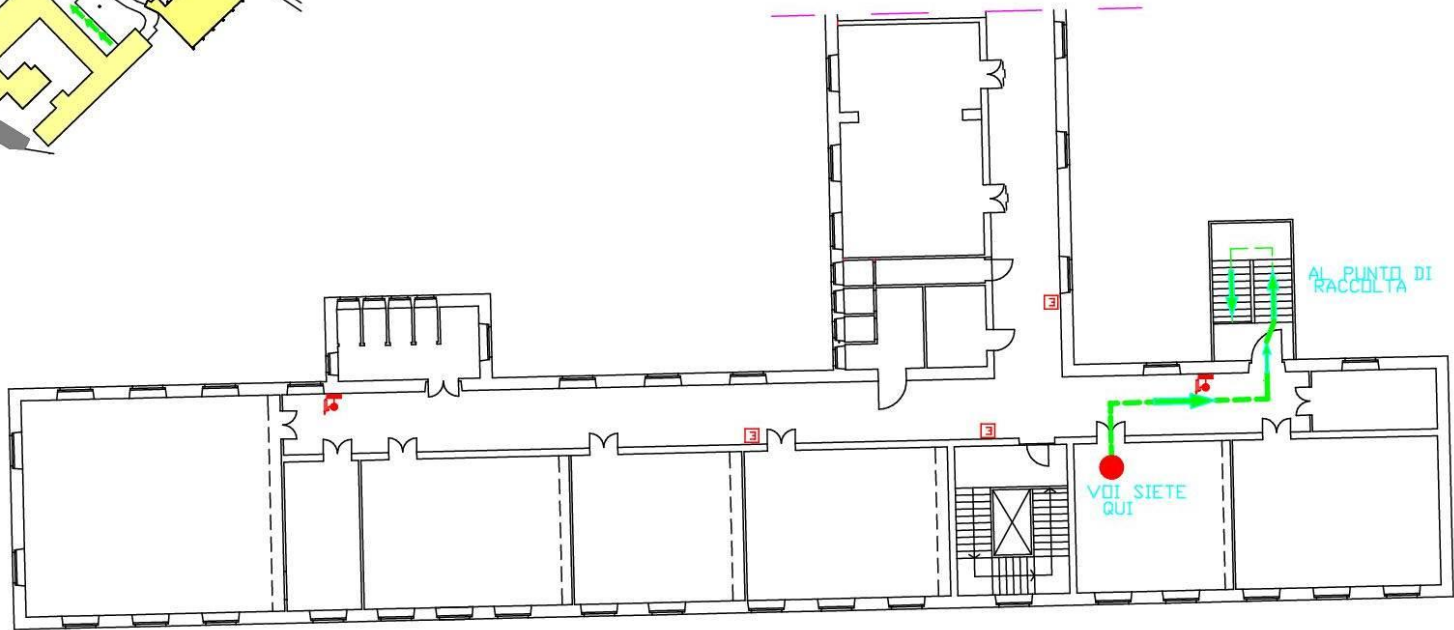
Il Coordinatore **dell'emergenza prima di dare l'ordine di cessato allarme e di rientro nell'edificio provvederà, al controllo di tutti gli ambienti dell'edificio per individuare eventuali danni e rischi,** con la collaborazione della squadra di emergenza, se l'emergenza è stata di piccole proporzioni, chiedendo l'intervento dei Vigili del Fuoco se necessario.

Tutti **prima di rientrare nell'edificio devono attendere l'ordine di cessato allarme.**

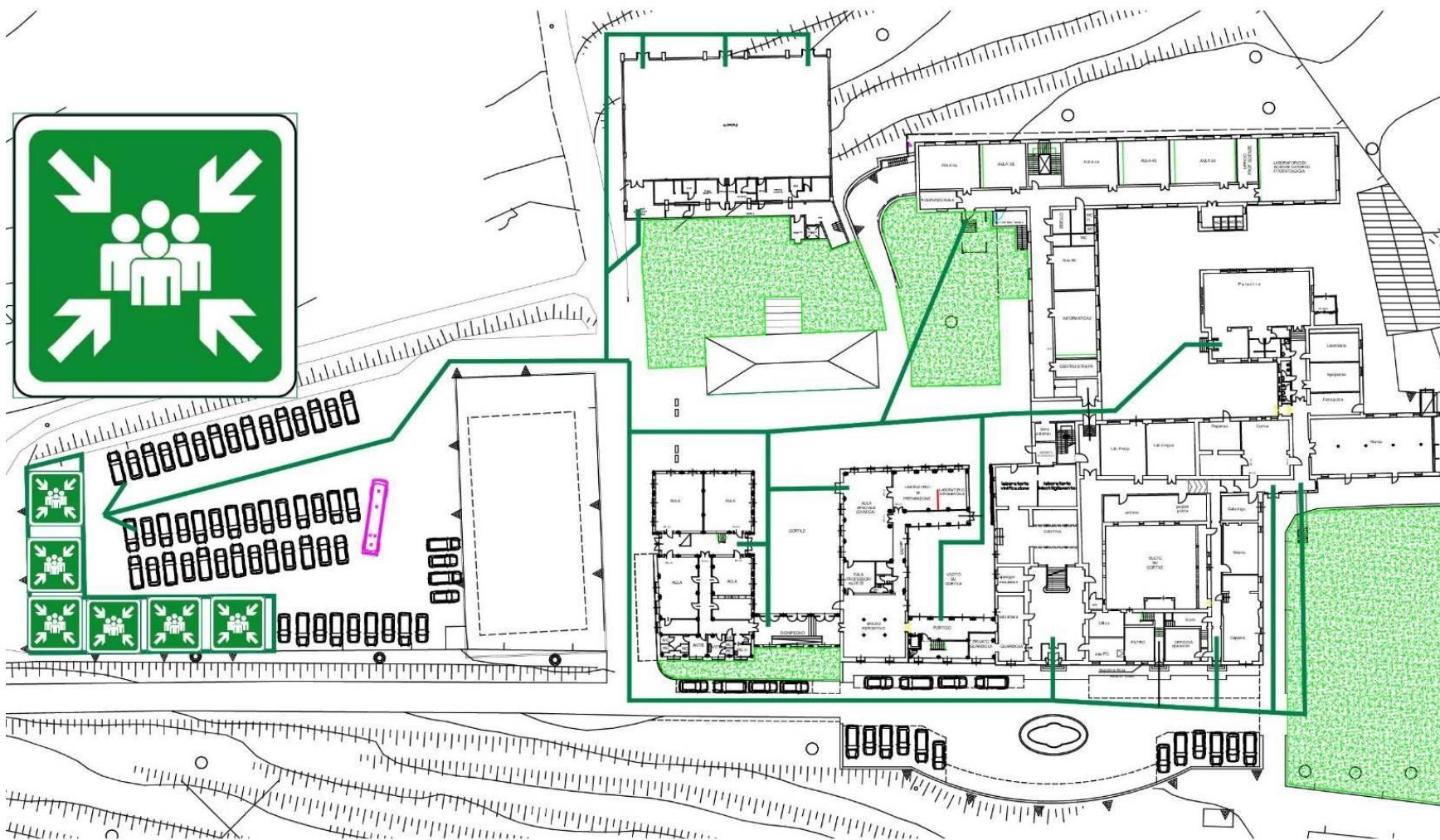
Le aree di raccolta **devono far capo a "luoghi sicuri"** individuati tenendo conto delle diverse ipotesi di rischio.



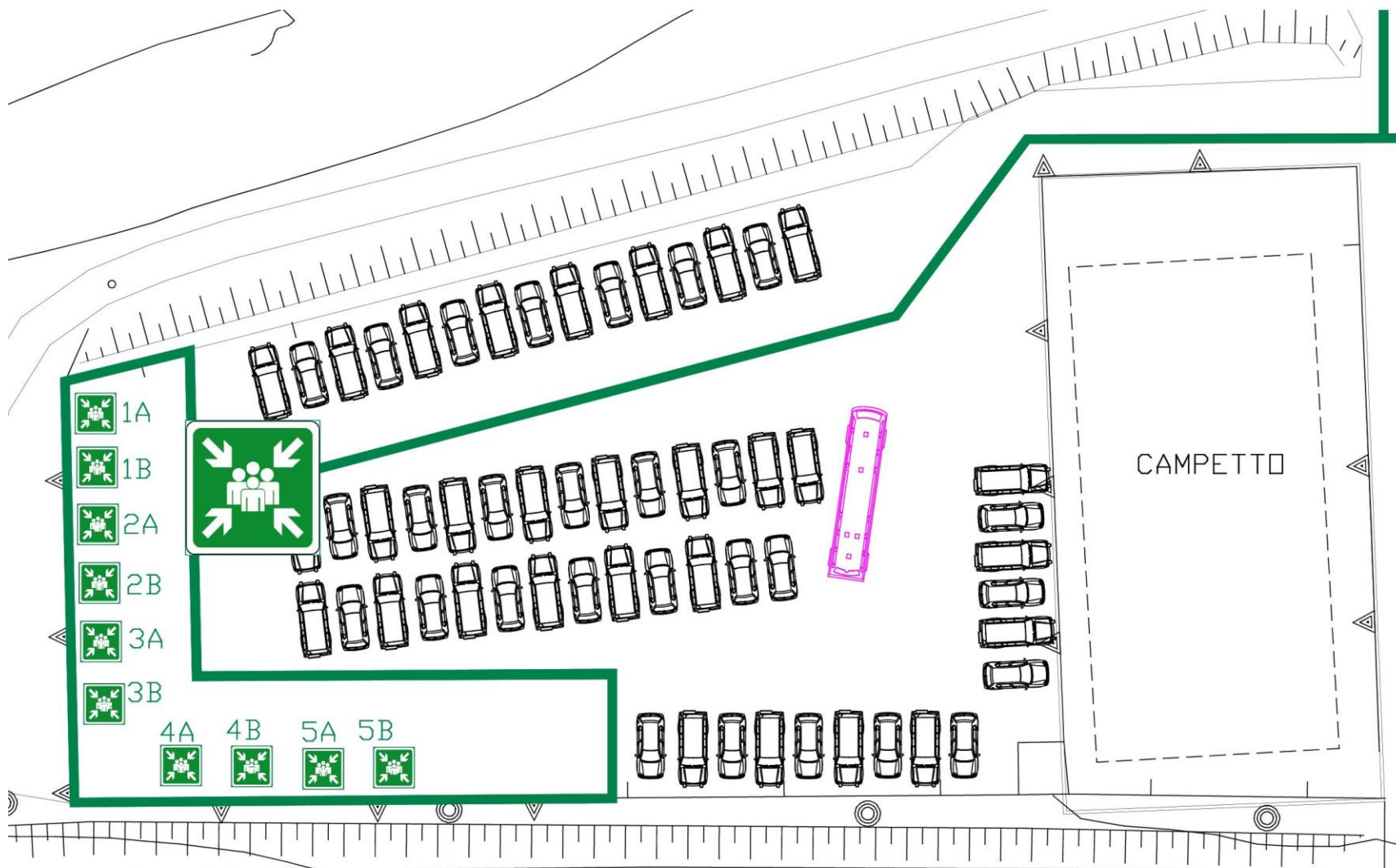
- VOI SIETE QUI
- SEGUI LE FRECCE VERDI
- PUNTO DI RACCOLTA



Planimetria tipo Via di Fuga



Percorsi esterni per punto di raccolta



Organizzazione punto di raccolta